



**POWIATOWY URZĄD PRACY**  
**96-500 Sochaczew, ul. Kusocińskiego11,**  
**tel. (046) 862-33-93, fax. 862-32-26, e-mail:sekretariat@pup.sochaczew.pl**

***RANKING ZAWODÓW***  
***DEFICYTOWYCH I NADWYŻKOWYCH***  
***W POWIECIE SOCHACZEWSKIM***  
***W 2011 ROKU***

**SOCHACZEW, marzec 2012 rok**

Spis treści:	strona
<b>WSTĘP</b>	<b>3</b>
<b>I. ANALIZA I DIAGNOZA</b>	<b>4</b>
1.1 <b>Ogólna charakterystyka bezrobocia w powiecie sochaczewskim</b>	<b>4</b>
<b>2. ANALIZA BEZROBOCIA WG ZAWODÓW ( GRUP ZAWODÓW)</b>	<b>5</b>
2.1 <b>Bezrobotni według grup zawodów i specjalności</b>	<b>5</b>
2.2 <b>Bezrobotni pozostający bez pracy powyżej 12 miesięcy według grup zawodów i specjalności</b>	<b>12</b>
2.3 <b>Zawody generujące długotrwale bezrobocie</b>	<b>14</b>
2.4 <b>Bezrobotni według sekcji działalności gospodarczej (według PKD)</b>	<b>16</b>
2.5 <b>Napływ bezrobotnych według grup zawodów i specjalności</b>	<b>18</b>
<b>3 ANALIZA OFERT PRACY</b>	<b>20</b>
3.1 <b>Napływ ofert pracy według sekcji działalności gospodarczej (Według PKD)</b>	<b>20</b>
3.2 <b>Analiza napływu ofert pracy według grup zawodów i specjalności</b>	<b>21</b>
<b>4 ANALIZA ZAWODÓW DEFICYTOWYCH I NADWYŻKOWYCH WEDŁUG GRUP ZAWODÓW I SPECJALNOŚCI</b>	<b>25</b>
<b>5 WNIOSKI</b>	<b>33</b>

**ANEKS STATYSTYCZNY** (wybrane raporty)

1. T-II/P-1 Bezrobotni wg zawodów w powiecie sochaczewskim w 2011 roku;
2. T-II/P-2 Napływ bezrobotnych wg zawodów w powiecie sochaczewskim w 2011 roku;
3. T-II/P-3 Oferty pracy wg zawodów w powiecie sochaczewskim w 2011 roku;
4. T-II/P-4 Zawody deficytowe i nadwyżkowe w powiecie sochaczewskim w 2011 roku;
5. T-II/P-6 Ranking zawodów deficytowych i nadwyżkowych w powiecie sochaczewskim w 2011 roku;
6. T-II/P-8 Ranking zawodów generujących długotrwale bezrobocie w powiecie sochaczewskim w 2011 roku;
7. T-II/P-11 Ranking zawodów zgłoszonych w ofertach pracy w powiecie sochaczewskim w 2011 roku ze względu na wskaźnik szansy uzyskania oferty;

## **WSTĘP**

Monitoring zawodów jest procesem systematycznego obserwowania zjawisk zachodzących na rynku pracy, formułowania ocen, wniosków i ostrzeżeń dla systemu kształcenia zawodowego i szkolenia bezrobotnych. Monitoring określa popyt i podaż na poszczególnych rynkach zawodowo-terytorialnych.

W ramach monitoringu określa się rankingi zawodów deficytowych i nadwyżkowych, co jest istotne dla lokalnej edukacji jak i potrzeb szkoleniowych bezrobotnych. Źródłem informacji niezbędnych do prowadzenia monitoringu zawodów nadwyżkowych i deficytowych jest zbiór zawodów i specjalności zarejestrowanych osób oraz ofert pracy.

Statystyka z zakresu stosowania zawodów i specjalności zarejestrowanych bezrobotnych sporządzana jest na podstawie Rozporządzenia Ministra Pracy i Polityki Społecznej z dnia 27 kwietnia 2010r. w sprawie klasyfikacji zawodów i specjalności na potrzeby rynku pracy oraz zakresu jej stosowania (Dz. U. z 2010r. Nr 82 poz. 537).

Monitoring zawodów deficytowych i nadwyżkowych prowadzony jest w oparciu o ujednolicone dla całego kraju Zalecenia metodyczne opracowane przez Departament Rynku Pracy Ministerstwa Pracy i Polityki Społecznej, a podstawowym źródłem informacji niniejszego opracowania są Raporty i wskaźniki wygenerowane z aplikacji MZ – Monitoring Zawodów, zamieszczonej na stronie internetowej [www.mz.praca.gov.pl](http://www.mz.praca.gov.pl) na podstawie danych statystycznych zebranych z urzędów pracy, zawartych w :

Załączniku nr 3 do sprawozdania MPiPS-01 – „Bezrobotni oraz oferty pracy według zawodów i specjalności za 2011 roku;”,

Załączniku nr 2 do sprawozdania MPiPS-01 – „Bezrobotni według rodzaju działalności ostatniego miejsca pracy, poszukujący pracy oraz wolne miejsca pracy i miejsca aktywizacji zawodowej w 2011 roku;”

## I. ANALIZA I DIAGNOZA

### 1.1 Ogólna charakterystyka bezrobocia w powiecie sochaczewskim

Liczba bezrobotnych zarejestrowanych na dzień 31.12.2011 r. wynosiła **3684 osoby** i porównując do stanu na dzień 31.12.2010 r. liczba osób bezrobotnych była **wyższa, o 309 osób**.

<b>Stopa bezrobocia wynosiła:</b>	<b>31.12.2010</b>	<b>31.12.2011</b>
✓ kraj	12,3%	12,5%
✓ województwo mazowieckie	9,4%	9,9%
✓ powiat sochaczewski	<b>9,9%</b>	<b>10,8%</b>

Na koniec okresu sprawozdawczego liczba zarejestrowanych kobiet wynosiła 1836, co stanowiło 49,8% ogółu zarejestrowanych bezrobotnych. Zwiększył się odsetek osób długotrwale bezrobotnych (pozostających w rejestrze urzędu pracy łącznie przez okres ponad 12 miesięcy w okresie ostatnich 2 lat), osoby te stanowiły 45,4% ogółu bezrobotnych (w 2010 roku 44,8% %). W powiecie sochaczewskim 54,1% ogółu bezrobotnych stanowiły osoby zamieszkałe na terenach wiejskich ( w 2010 roku 51,8%).

Bezrobocie w poszczególnych gminach kształtowało się następująco:

Brochów 7,2%, Iłów 7,5%, Młodzieszyn 7,1%, Nowa Sucha 6,3%, Rybno 4,0%, Sochaczew 10,6%, Teresin 11,4% ogółu bezrobotnych. Największą liczbę bezrobotnych 1688 osób tj. 45,8% stanowili mieszkańcy miasta.

Tabela nr 1 Liczba zarejestrowanych bezrobotnych ze względu na miejsce zamieszkania

Wyszczególnienie	Liczba bezrobotnych wg stanu na dzień		Wzrost/spadek 31.12.2011/31.12.2010	
	31.12.2010	31.12.2011	Liczba	w %
Miasto Sochaczew	1625	1688	+63	3,9
Gmina Brochów	231	267	+36	15,6
Gmina Iłów	224	275	+51	22,8
Gmina Młodzieszyn	241	262	+21	8,7
Gmina Nowa Sucha	215	231	+16	7,4
Gmina Rybno	121	147	+26	21,5
Gmina Sochaczew	350	392	+42	12,0
Gmina Teresin	368	422	+54	14,7

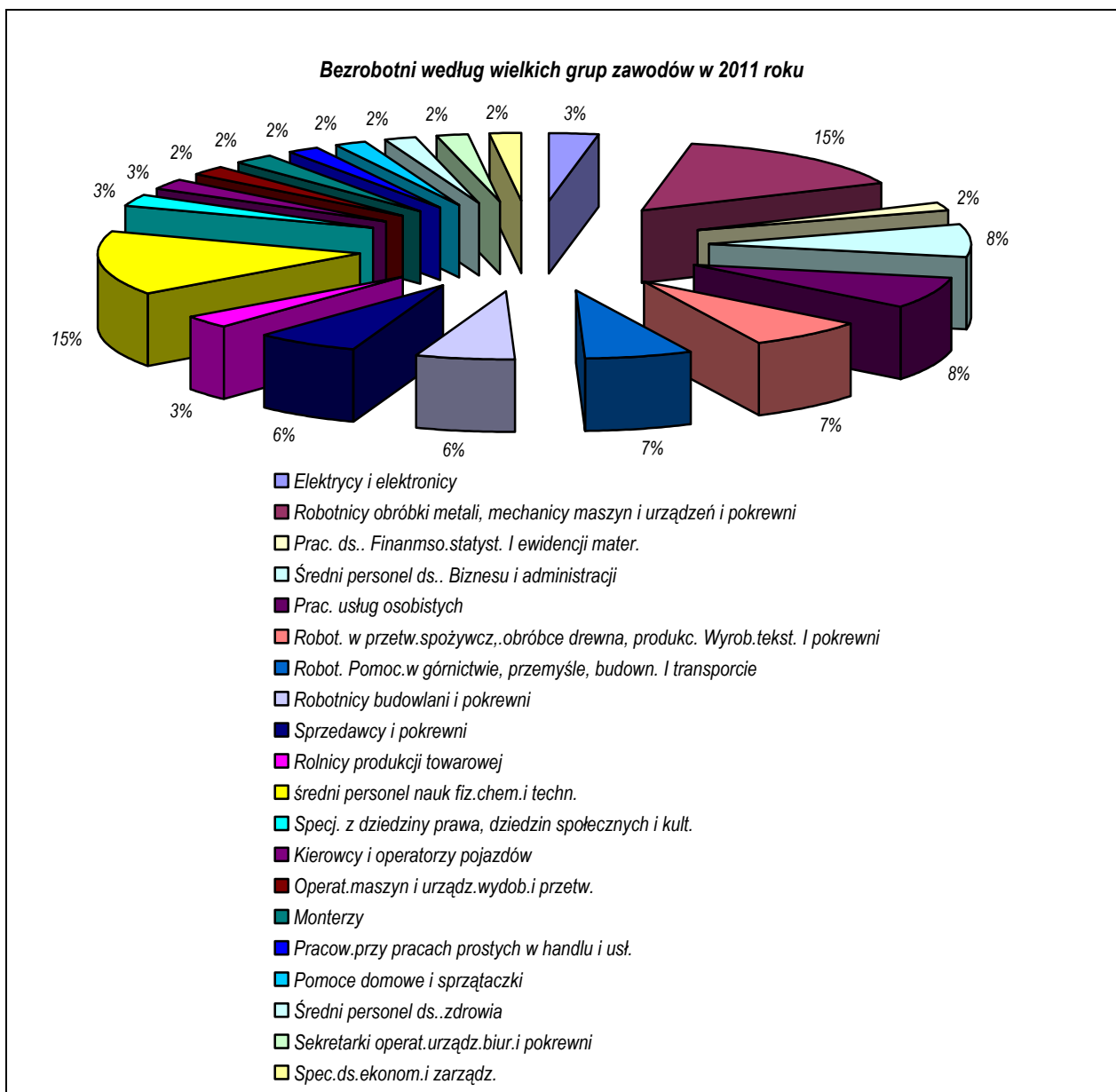
Źródło: Sprawozdania MPiPS-01 o rynku pracy, obliczenia własne

Analiza struktury bezrobotnych wg poziomu wykształcenia wykazuje, że największy procent stanowią osoby z wykształceniem zasadniczym zawodowym 29,1% ogółu bezrobotnych. Niewiele mniejszy procent stanowią osoby z wykształceniem gimnazjalnym i poniżej 28,9%, policealnym i średnim zawodowym 22,2%, z wykształceniem średnim ogólnym 11,5% oraz 8,3% z wykształceniem wyższym.

## 2. ANALIZA BEZROBOCIA WG ZAWODÓW ( GRUP ZAWODÓW)

### 2.1 Bezrobotni według grup zawodów i specjalności

Spośród osób zarejestrowanych w urzędzie pracy na koniec grudnia 2011 roku, zawód posiadało 2830 osób bezrobotnych. Z ogólnej populacji bezrobotnych 2625 osób posiadało staż pracy.



Analizując strukturę osób bezrobotnych posiadających konkretny zawód do najliczniejszych grup dużych na koniec badanego okresu, należały następujące grupy zawodów:

<b>Kod zawodu</b>	<b>Nazwa zawodu</b>	<b>Liczba osób</b>
<b>72</b>	Robotnicy obróbki metali, mechanicy maszyn i urządzeń i pokrewni	<b>427</b>
<b>31</b>	Średni personel nauk fizycznych, chemicznych i technicznych	<b>246</b>
<b>33</b>	Średni personel do spraw biznesu i administracji	<b>221</b>
<b>51</b>	Pracownicy usług osobistych	<b>212</b>
<b>75</b>	Robotnicy w przetwórstwie spożywczym, obróbce drewna, produkcji wyrobów tekstylnych i pokrewni	<b>200</b>
<b>93</b>	Robotnicy pomocniczy w górnictwie, przemyśle, budownictwie i transporcie	<b>183</b>
<b>71</b>	Robotnicy budowlani i pokrewni ( z wyłączeniem elektryków)	<b>176</b>
<b>52</b>	Sprzedawcy i pokrewni	<b>173</b>
<b>61</b>	Rolnicy produkcji towarowej	<b>90</b>
<b>74</b>	Elektrycy i elektronicy	<b>85</b>
<b>26</b>	Specjaliści z dziedziny prawa, dziedzin społecznych i kultury	<b>76</b>
<b>83</b>	Kierowcy i operatorzy pojazdów	<b>71</b>
<b>81</b>	Operatorzy maszyn i urządzeń wydobywczych i przetwórczych	<b>65</b>
<b>82</b>	Monterzy	<b>63</b>
<b>91</b>	Pomoce domowe i sprzątaczk	<b>57</b>
<b>32</b>	Średni personel do spraw zdrowia	<b>55</b>
<b>43</b>	Pracownicy do spraw finansowo-statystycznych i ewidencji materiałowej	<b>53</b>
<b>41</b>	Sekretarki, operatorzy urządzeń biurowych i pokrewni	<b>53</b>
<b>24</b>	Specjaliści do spraw ekonomicznych i zarządzania	<b>53</b>
<b>21</b>	Specjaliści nauk fizycznych, matematycznych i technicznych	<b>51</b>
<b>23</b>	Specjaliści nauczania i wychowania	<b>34</b>
<b>96</b>	Ładowacze nieczystości i inni pracownicy przy pracach prostych	<b>29</b>
<b>42</b>	Pracownicy obsługi klienta	<b>27</b>
<b>73</b>	Rzemieślnicy i robotnicy poligraficzni	<b>20</b>

*Źródło: T-II/P-1 Bezrobotni wg zawodów w powiecie sochaczewskim stan w końcu 2011 roku*

Warto zaznaczyć, że na wysoką liczbę bezrobotnych w grupie dużej robotnicy obróbki metali, mechanicy maszyn i urządzeń i pokrewni w powiecie sochaczewskim rzutują następujące grupy elementarne: ślusarze i pokrewni, mechanicy pojazdów samochodowych, mechanicy maszyn i urządzeń rolniczych i przemysłowych mechanicy maszyn i urządzeń rolniczych i przemysłowych oraz ustawiacze i operatorzy obrabiarek do metali i pokrewni, które łącznie stanowią 88,7% bezrobotnych skupionych w tej dużej grupie zawodów.

W grupie średni personel do spraw biznesu i administracji to głównie średni personel do spraw statystyki i dziedzin pokrewnych 75,1% bezrobotnych skupionych w tej dużej grupie zawodów.

Bezrobotnych kobiet najwięcej było w grupie średni personel do spraw biznesu i administracji. Na koniec grudnia 2011 roku w rejestrze figurowało - 159 kobiet zaliczonych do tej grupy zawodów tj. 11,5% ogółu bezrobotnych kobiet posiadających zawód. Drugą pod względem liczebności zarejestrowanych kobiet była grupa zawodów sprzedawcy i pokrewni – 155 kobiet tj. 11,2% ogółu bezrobotnych kobiet posiadających zawód. Trzecią przeważająca wśród kobiet grupę stanowiły kobiety w grupie pracownicy usług osobistych. Na koniec 2011r. w rejestrze figurowały – 152 kobiety zaliczone do tej grupy zawodów tj. 11,0% ogółu bezrobotnych kobiet posiadających zawód.

Biorąc pod uwagę grupy elementarne w klasyfikacji, najliczniejszą grupę stanowili bezrobotni mieszczący się w grupie elementarnej średni personel do spraw statystyki i dziedzin pokrewnych (kod 3314) do których zaliczono – 166 osób, tj. 5,9% ogółu bezrobotnych posiadających zawód. Pozostałe grupy zawodowe najliczniej reprezentowali:

Kod zawodu	Nazwa zawodu	Liczba osób	% bezrobotnych posiadających zawód do ogółu zarejestrowanych
3314	Średni personel do spraw statystyki i dziedzin pokrewnych	166	4,5
5223	Sprzedawcy sklepowi (ekspedienci)	162	4,4
7222	Ślusarze i pokrewni	151	4,1
7233	Mechanicy maszyn i urządzeń rolniczych i przemysłowych	84	2,3
5120	Kucharze	82	2,2
7231	Mechanicy pojazdów samochodowych	82	2,2
3115	Technicy mechanicy	79	2,1
7531	Krawcy, kuśnierze, kapelusznicy i pokrewni	77	2,1
3142	Technicy rolnictwa i pokrewni	74	2,0
7223	Ustawiacze i operatorzy obrabiarek do metali i pokrewni	62	1,7
7512	Piekarze, cukiernicy i pokrewni	61	1,6

<b>7412</b>	Elektromechanicy i elektromonterzy	<b>54</b>	<b>1,5</b>
<b>7112</b>	Murarze i pokrewni	<b>53</b>	<b>1,4</b>
<b>5153</b>	Gospodarze budynków	<b>51</b>	<b>1,4</b>
<b>5141</b>	Fryzjerzy	<b>50</b>	<b>1,3</b>
<b>9313</b>	Robotnicy pomocniczy w budownictwie ogólnym	<b>49</b>	<b>1,3</b>
<b>2631</b>	Ekonomiści	<b>49</b>	<b>1,3</b>
<b>5153</b>	Gospodarze budynków	<b>49</b>	<b>1,3</b>
<b>9112</b>	Pomoce i sprzątaczkę biurowe, hotelowe i pokrewne	<b>48</b>	<b>1,3</b>
<b>4321</b>	Magazynierzy i pokrewni	<b>47</b>	<b>1,3</b>
<b>9329</b>	Robotnicy przy pracach prostych w przemyśle gdzie indziej niesklasyfikowani	<b>44</b>	<b>1,2</b>
<b>4110</b>	Pracownicy obsługi biurowej	<b>44</b>	<b>1,2</b>
<b>8341</b>	Operatorzy wolnobieżnych maszyn rolniczych i leśnych	<b>42</b>	<b>1,1</b>
<b>9321</b>	Pakowacze	<b>41</b>	<b>1,1</b>
<b>3220</b>	Dietetycy i żywieniowcy	<b>39</b>	<b>1,0</b>
<b>6113</b>	Ogrodnicy	<b>39</b>	<b>1,0</b>
<b>9333</b>	Robotnicy pracujący przy przeładunku towarów	<b>39</b>	<b>1,0</b>
<b>7126</b>	Hydraulicy i monterzy instalacji sanitarnych	<b>37</b>	<b>1,0</b>

*Źródło: T-II/P-1 Bezrobotni wg zawodów w powiecie sochaczewskim stan w 2011 roku*

W grupie zawodów *średni personel do spraw statystyki i dziedzin pokrewnych (3314)* bezrobocie generuje zawód *technik ekonomista* w którym zarejestrowano 77,1% bezrobotnych zaliczonych do grupy elementarnej. W grupie *sprzedawcy sklepowi (ekspedienci) (5223)* 93,2% stanowili bezrobotni posiadający zawód *sprzedawca*, a w grupie *ślusarze i pokrewni (7222)* 98,7% stanowili ślusarze. Najwięcej bezrobotnych kobiet było w grupie elementarnej *sprzedawca* – 7,5% kobiet zarejestrowanych w urzędzie pracy posiadało ten zawód.



Uwzględniając sześciocyfrowe kody zawodów i specjalności, najwięcej bezrobotnych zaliczono do następujących zawodów i specjalności:

<b>Kod zawodu</b>	<b>Nazwa zawodu</b>	<b>Liczba osób ogółem</b>	<b>w tym kobiet</b>
<b>522301</b>	Sprzedawca	<b>151</b>	<b>137</b>
<b>722204</b>	Ślusarz	<b>149</b>	<b>5</b>
<b>331403</b>	Technik ekonomista	<b>128</b>	<b>99</b>
<b>753105</b>	Krawiec	<b>76</b>	<b>76</b>
<b>311504</b>	Technik mechanik	<b>60</b>	<b>6</b>
<b>512001</b>	Kucharz	<b>57</b>	<b>47</b>
<b>711202</b>	Murarz	<b>53</b>	<b>0</b>
<b>314205</b>	Technik ogrodnik	<b>52</b>	<b>40</b>
<b>263102</b>	Ekonomista	<b>49</b>	<b>39</b>
<b>515303</b>	Robotnik gospodarczy	<b>49</b>	<b>22</b>
<b>723307</b>	Mechanik maszyn i urządzeń przemysłowych	<b>49</b>	<b>2</b>
<b>931301</b>	Robotnik budowlany	<b>49</b>	<b>2</b>
<b>514101</b>	Fryzjer	<b>47</b>	<b>46</b>
<b>432103</b>	Magazynier	<b>45</b>	<b>14</b>
<b>932101</b>	Pakowacz	<b>41</b>	<b>29</b>
<b>723105</b>	Mechanik samochodów osobowych	<b>40</b>	<b>0</b>
<b>722314</b>	Tokarz w metalu	<b>39</b>	<b>5</b>
<b>932911</b>	Robotnik pomocniczy w przemyśle przetwórczym	<b>38</b>	<b>26</b>
<b>933304</b>	Robotnik magazynowy	<b>38</b>	<b>15</b>
<b>322002</b>	Technik żywienia i gospodarstwa domowego	<b>37</b>	<b>25</b>
<b>331402</b>	Technik agrobiznesu	<b>36</b>	<b>23</b>
<b>723103</b>	Mechanik pojazdów samochodowych	<b>34</b>	<b>0</b>
<b>751201</b>	Cukiernik	<b>33</b>	<b>24</b>
<b>834103</b>	Mechanik - operator pojazdów i maszyn rolniczych	<b>33</b>	<b>0</b>

<b>611104</b>	Rolnik upraw polowych	<b>32</b>	<b>12</b>
<b>911207</b>	Sprzątaczką biurową	<b>31</b>	<b>31</b>
<b>311408</b>	Technik elektronik	<b>29</b>	<b>8</b>
<b>512002</b>	Kucharz małej gastronomii	<b>29</b>	<b>7</b>
<b>753303</b>	Szwaczka	<b>29</b>	<b>29</b>
<b>723304</b>	Mechanik maszyn i urządzeń do obróbki metali	<b>28</b>	<b>3</b>
<b>751204</b>	Piekarz	<b>27</b>	<b>2</b>
<b>821304</b>	Monter podzespołów i zespołów elektronicznych	<b>27</b>	<b>23</b>
<b>411004</b>	Technik prac biurowych	<b>25</b>	<b>21</b>
<b>512002</b>	Kucharz małej gastronomii	<b>23</b>	<b>9</b>

*Źródło: T-II/P-1 Bezrobotni wg zawodów w powiecie sochaczewskim stan w 2011 roku*

**Do zawodów generujących bezrobocie do najbardziej sfeminizowanych należą:**

<b>Nazwa zawodu</b>	<b>udział % kobiet posiadających zawód</b>
Krawiec	<b>100</b>
Sprzątaczką biurową	<b>100</b>
Księgowy	<b>100</b>
Szwaczka	<b>100</b>
Lutowacz	<b>100</b>
Dziewiarz	<b>100</b>
Specjalista do spraw finansów	<b>100</b>
Prasowaczka ręczna	<b>100</b>
Recepcjonista	<b>100</b>
Salowa	<b>100</b>
Technik technologii odzieży	<b>100</b>
Kosmetyczka	<b>100</b>
Kasjer handlowy	<b>100</b>
Pedagog	<b>100</b>

Sekretarka	<b>100</b>
Fryzjer	<b>97,9</b>
Sprzedawca	<b>90,7</b>
Dozorca	<b>87,5</b>
Specjalista administracji publicznej	<b>85,7</b>
Monter podzespołów i zespołów elektronicznych	<b>85,2</b>
Technik prac biurowych	<b>84,0</b>
Specjalista do spraw marketingu i handlu	<b>83,3</b>
Technik architektury krajobrazu	<b>83,3</b>
Kucharz	<b>82,4</b>
Chemik	<b>80,0</b>
Technik handlowiec	<b>80,0</b>
Ekonomista	<b>79,6</b>
Pozostali pracownicy obsługi biurowej	<b>78,9</b>
Kelner	<b>78,6</b>
Technik ekonomista	<b>77,3</b>
Technik ogrodnik	<b>76,9</b>
Technik administracji	<b>72,7</b>
Cukiernik	<b>72,7</b>
Pakowacz	<b>70,7</b>

*Źródło: T-II/P-1 Bezrobotni wg zawodów w powiecie sochaczewskim stan w 2011 roku*

## **2.2 Bezrobotni pozostający bez pracy powyżej 12 miesięcy według grup zawodów i specjalności**

Osoby bezrobotne poprzednio pracujące, pozostające bez zatrudnienia powyżej 12 miesięcy, w końcu 2011 roku stanowiły 45,7% ogółu bezrobotnych poprzednio pracujących.

W rankingu zawodów należących do grup dużych, długotrwałe bezrobocie generują następujące grupy zawodów:

<b>Kod zawodu</b>	<b>Nazwa zawodu</b>	<b>% bezrobotnych pozostający bez pracy powyżej 12 miesięcy</b>
<b>96</b>	Ładowacze nieczystości i inni pracownicy przy pracach prostych	<b>55,2</b>
<b>91</b>	Pomoce domowe i sprzątaczk	<b>47,4</b>
<b>73</b>	Rzemieślnicy i robotnicy poligraficzni	<b>45,0</b>
<b>71</b>	Robotnicy budowlani i pokrewni (z wyłączeniem elektryków)	<b>37,5</b>
<b>83</b>	Kierowcy i operatorzy pojazdów	<b>33,8</b>
<b>72</b>	Robotnicy obróbki metali, mechanicy maszyn i urządzeń i pokrewni	<b>32,3</b>
<b>81</b>	Operatorzy maszyn i urządzeń wydobywczych i przetwórczych	<b>32,3</b>
<b>82</b>	Monterzy	<b>31,7</b>
<b>51</b>	Pracownicy usług osobistych	<b>31,1</b>
<b>74</b>	Elektrycy i elektronicy	<b>30,6</b>
<b>93</b>	Robotnicy pomocniczy w górnictwie, przemyśle, budownictwie i transporcie	<b>30,6</b>
<b>41</b>	Sekretarki, operatorzy urządzeń biurowych i pokrewni	<b>30,2</b>
<b>26</b>	Specjaliści z dziedziny prawa, dziedzin społecznych i kultury	<b>28,9</b>
<b>52</b>	Sprzedawcy i pokrewni	<b>27,7</b>
<b>75</b>	Robotnicy w przetwórstwie spożywczym, obróbce drewna, produkcji wyrobów tekstylnych i pokrewni	<b>27,0</b>
<b>31</b>	Średni personel nauk fizycznych, chemicznych i technicznych	<b>23,2</b>
<b>61</b>	Rolnicy produkcji towarowej	<b>22,2</b>

<b>21</b>	Specjaliści nauk fizycznych, matematycznych i technicznych	<b>21,6</b>
<b>33</b>	Średni personel do spraw biznesu i administracji	<b>20,4</b>
<b>24</b>	Specjaliści do spraw ekonomicznych i zarządzania	<b>18,9</b>
<b>43</b>	Pracownicy do spraw finansowo-statystycznych i ewidencji materiałowej	<b>17,0</b>
<b>32</b>	Średni personel do spraw zdrowia	<b>12,7</b>

*Źródło: T-II/P-1 Bezrobotni wg zawodów w powiecie sochaczewskim stan w 2011 roku*

Ponadto 76 osób bezrobotnych *bez zawodu* poszukiwało pracy powyżej 12 miesięcy (grupa ta stanowiła 8,9% ogółu zarejestrowanych bezrobotnych bez zawodu) i porównując z analogicznym okresem roku ubiegłego liczba ta wzrosła o 36 osób.

### 2.3 Zawody generujące długotrwałe bezrobocie

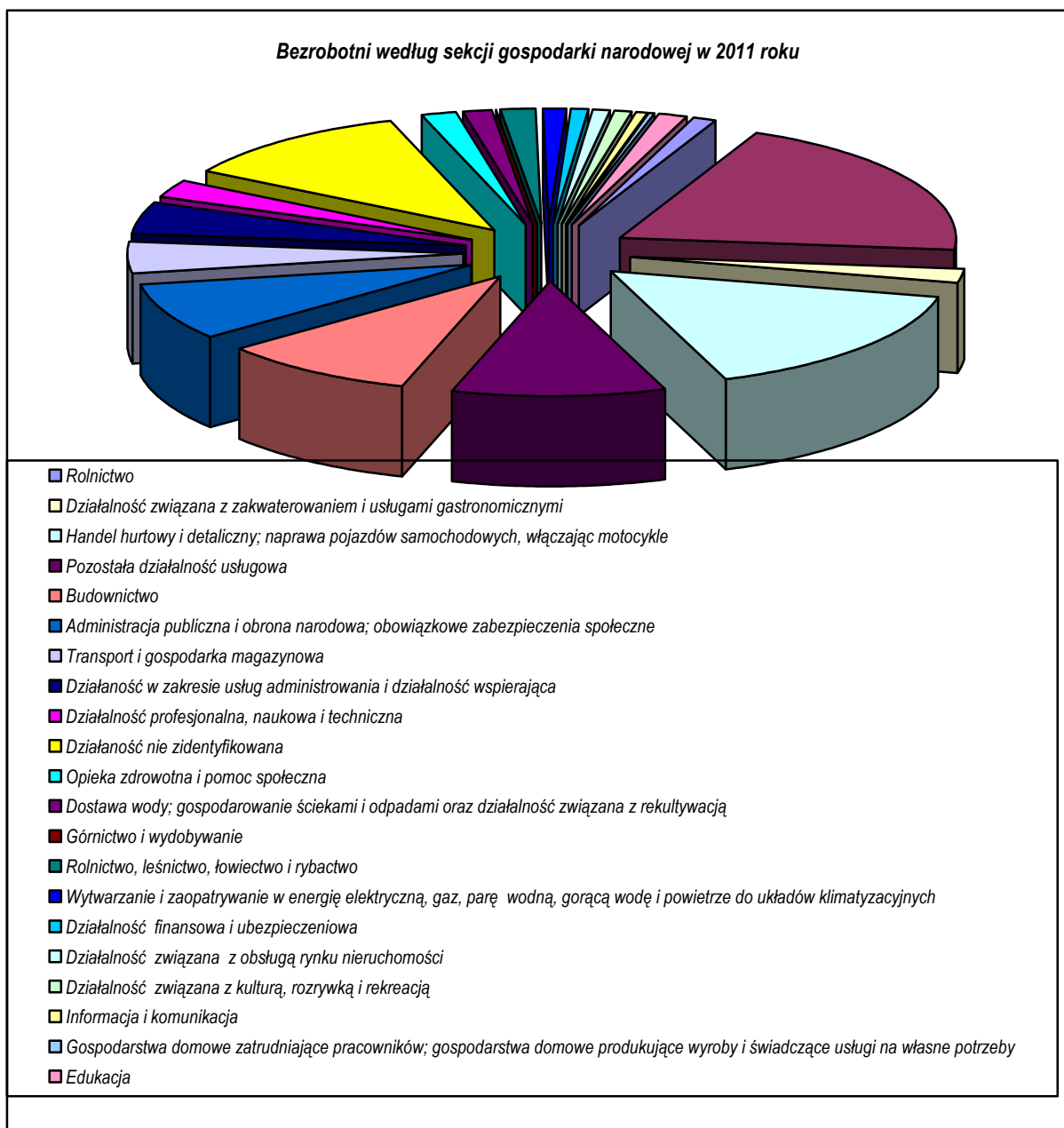
Kod grupy zawodów	Nazwa grupy zawodów	Wskaźnik długotrwałego bezrobocia
<b>63</b>	Rolnicy i rybacy pracujący na własne potrzeby	<b>0,7500</b>
<b>62</b>	Leśnicy i rybacy	<b>0,6667</b>
<b>44</b>	Pozostali pracownicy obsługi biura	<b>0,6000</b>
<b>96</b>	Ładowacze nieczystości i inni pracownicy przy pracach prostych	<b>0,5517</b>
<b>14</b>	Kierownicy w branży hotelarskiej, handlu i innych branżach usługowych	<b>0,5000</b>
<b>03</b>	Żołnierze szeregowi	<b>0,5000</b>
<b>91</b>	Pomoce domowe i sprzątaczk	<b>0,4737</b>
<b>73</b>	Rzemieślnicy i robotnicy poligraficzni	<b>0,4500</b>
<b>71</b>	Robotnicy budowlani i pokrewni (z wyłączeniem elektryków)	<b>0,4432</b>
<b>35</b>	Technicy informatycy	<b>0,4375</b>
<b>83</b>	Kierowcy i operatorzy pojazdów	<b>0,3380</b>
<b>72</b>	Robotnicy obróbki metali, mechanicy maszyn i urządzeń i pokrewni	<b>0,3232</b>
<b>81</b>	Operatorzy maszyn i urządzeń wydobywczych i przetwórczych	<b>0,3231</b>
<b>82</b>	Monterzy	<b>0,3175</b>
<b>93</b>	Robotnicy pomocniczy w górnictwie, przemyśle, budownictwie i transporcie	<b>0,3060</b>
<b>74</b>	Elektrycy i elektronicy	<b>0,3059</b>
<b>41</b>	Sekretarki, operatorzy urządzeń biurowych i pokrewni	<b>0,3019</b>
<b>51</b>	Pracownicy usług osobistych	<b>0,2899</b>
<b>26</b>	Specjaliści z dziedziny prawa, dziedzin społecznych i kultury	<b>0,2895</b>
<b>52</b>	Sprzedawcy i pokrewni	<b>0,2775</b>
<b>75</b>	Robotnicy w przetwórstwie spożywczym, obróbce drewna, produkcji wyrobów tekstylnych i pokrewni	<b>0,2700</b>
<b>42</b>	Pracownicy obsługi klienta	<b>0,2593</b>

<b>53</b>	Pracownicy opieki osobistej i pokrewni	<b>0,2500</b>
<b>31</b>	Średni personel nauk fizycznych, chemicznych i technicznych	<b>0,2317</b>
<b>54</b>	Pracownicy usług ochrony	<b>0,2273</b>
<b>61</b>	Rolnicy produkcji towarowej	<b>0,2222</b>
<b>25</b>	Specjaliści do spraw technologii informacyjno-komunikacyjnych	<b>0,2222</b>
<b>21</b>	Specjaliści nauk fizycznych, matematycznych i technicznych	<b>0,2157</b>
<b>33</b>	Średni personel do spraw biznesu i administracji	<b>0,2036</b>
<b>12</b>	Kierownicy do spraw zarządzania i handlu	<b>0,2000</b>
<b>24</b>	Specjaliści do spraw ekonomicznych i zarządzania	<b>0,1887</b>
<b>34</b>	Średni personel z dziedziny prawa, spraw społecznych, kultury i pokrewny	<b>0,1818</b>
<b>23</b>	Specjaliści nauczania i wychowania	<b>0,1765</b>
<b>43</b>	Pracownicy do spraw finansowo-statystycznych i ewidencji materiałowej	<b>0,1698</b>
<b>32</b>	Średni personel do spraw zdrowia	<b>0,1273</b>

*Źródło: T-II/P-7 Bezrobotni wg zawodów w powiecie sochaczewskim stan w 2011 roku*

## 2.4 Bezrobotni według sekcji działalności gospodarczej (według PKD)

Wśród bezrobotnych dominują osoby, które pracowały przed nabyciem statusu bezrobotnego. Na koniec grudnia 2011 roku populacja ta liczyła 2625 osób, tj. 71,2% ogółu bezrobotnych i była wyższa w porównaniu do analogicznego okresu roku ubiegłego o 220 osób. Spośród nich najliczniejszą grupę bezrobotnych tworzyli ci, którzy pracowali w zakładach należących do sekcji „Przetwórstwo przemysłowe” oraz „Handel hurtowy i detaliczny; naprawa pojazdów samochodowych, włączając motocykle”. Z zakładów tych pochodziło łącznie 951 osób tj. 36,2% populacji bezrobotnych poprzednio pracujących.





Następne liczne grupy bezrobotnych to poprzednio pracujący w sekcjach:

- działalność nie zidentyfikowana 301 osób, tj.11,5% bezrobotnych poprzednio pracujących,
- pozostała działalność usługowa 276 osób, tj.10,5% bezrobotnych poprzednio pracujących,
- budownictwo 247 osób, tj.9,4% bezrobotnych poprzednio pracujących,
- administracja publiczna i obrona narodowa; obowiązkowe zabezpieczenia społeczne 214 osób, tj. 8,1% bezrobotnych poprzednio pracujących,
- transport i gospodarka magazynowa 120 osób, tj.4,6% bezrobotnych poprzednio pracujących,
- działalność w zakresie usług administrowania i działalność wspierająca 117 osób, tj. 4,4% bezrobotnych poprzednio pracujących.

Przy wzroście ogólnej liczby bezrobotnych poprzednio pracujących największy wzrost liczby bezrobotnych poprzednio pracujących, nastąpił w sekcjach:

Działalność w zakresie usług administrowania i działalność wspierająca	<b>254,3</b>
Działalność związana z kulturą, rozrywką i rekreacją	<b>161,5</b>
Działalność profesjonalna, naukowa i techniczna	<b>136,7</b>
Działalność związana z zakwaterowaniem i usługami gastronomicznymi	<b>134,2</b>
Edukacja	<b>133,3</b>
Działalność związana z obsługą rynku nieruchomości	<b>131,6</b>
Pozostała działalność usługowa	<b>122,1</b>
Informacja i komunikacja	<b>121,4</b>
Rolnictwo, leśnictwo, łowiectwo i rybactwo	<b>118,9</b>
Przetwórstwo przemysłowe	<b>118,9</b>
Handel hurtowy i detaliczny; naprawa pojazdów samochodowych włącznie z motocyklami	<b>118,8</b>
Transport i gospodarka magazynowa	<b>118,8</b>
Dostawa wody; gospodarowanie ściekami i odpadami oraz działalność związana z rekultywacją	<b>115,1</b>
Budownictwo	<b>114,9</b>
Administracja publiczna i obrona narodowa; obowiązkowe zabezpieczenia społeczne	<b>108,1</b>
Opieka zdrowotna i pomoc społeczna	<b>107,3</b>

*Zródło: T-II/P-9 Bezrobotni wg rodzaju działalności ostatniego miejsca pracy*

## 2.5 Napływ bezrobotnych według grup zawodów i specjalności

W okresie 12 tu miesięcy 2011 roku, w Powiatowym Urzędzie Pracy w Sochaczewie zarejestrowało się 5297 osób bezrobotnych, w tym 2674 kobiety.

Spośród osób nowozarejestrowanych zawod wyuczony posiadało 3725 osób.

Uwzględniając w klasyfikacji grupy duże, najwięcej noworejestrujących się bezrobotnych z wyuczonym zawodem, należało do grup:

Kod zawodu	Nazwa zawodu	% ogółu rejestrujących się bezrobotnych posiadających zawod
72	Robotnicy obróbki metali, mechanicy maszyn i urządzeń i pokrewni	9,1
33	Średni personel do spraw biznesu i administracji	6,4
31	Średni personel nauk fizycznych, chemicznych i technicznych	6,2
51	Pracownicy usług osobistych	5,4
52	Sprzedawcy i pokrewni	4,9
75	Robotnicy w przetwórstwie spożywczym, obróbce drewna, produkcji wyrobów tekstylnych i pokrewni	4,8
93	Robotnicy pomocniczy w górnictwie, przemyśle, budownictwie i transporcie	4,7
71	Robotnicy budowlani i pokrewni (z wyłączeniem elektryków)	3,3
26	Specjaliści z dziedziny prawa, dziedzin społecznych i kultury	2,5
61	Rolnicy produkcji towarowej	2,5
74	Elektrycy i elektronicy	2,2
43	Pracownicy do spraw finansowo-statystycznych i ewidencji materiałowej	1,7
81	Operatorzy maszyn i urządzeń wydobywczych i przetwórczych	1,7
24	Specjaliści do spraw ekonomicznych i zarządzania	1,6
83	Kierowcy i operatorzy pojazdów	1,6
32	Średni personel do spraw zdrowia	1,5
21	Specjaliści nauk fizycznych, matematycznych i technicznych	1,4

*Źródło: T-II/P-2 Napływ bezrobotnych wg zawodów w powiecie sochaczewskim w 2011 roku*

Nowo rejestrujący się bezrobotni w grupie dużej *robotnicy obróbki metali, mechanicy maszyn i urzędzeń i pokrewni* to zaliczeni do grup elementarnych *ślusarze* 32,1% napływu do tej grupy. Grupa *średni personel do spraw biznesu i administracji* skupiała głównie bezrobotnych z grupy *średni personel do spraw statystyki i dziedzin pokrewnych* 73,1% napływu do tej grupy. *Sprzedawcy i pokrewni* to przede wszystkim *sprzedawcy sklepowi (ekspedienci)* 93,9% napływu do tej grupy.

W grupie dużej *pracownicy do spraw finansowo-statystycznych i ewidencji materiałowej-magazynierzy* stanowią 93,4% napływu do tej grupy. Grupę *specjaliści z dziedziny prawa, dziedzin społecznych i kultury* 67,4% napływu do tej grupy stanowią *ekonomiści*.

*Robotnicy w przetwórstwie spożywczym, obróbce drewna, produkcji wyrobów tekstylnych i pokrewni* to 38,1% osób posiadających zawód *krawiec*, a w grupie *robotnicy pomocniczy w górnictwie, przemyśle, budownictwie i transporcie* 27,3% napływu do tej grupy stanowią osoby posiadające zawód *pakowacz*.

Grupa *średni personel nauk fizycznych, chemicznych i technicznych* to 35,9 napływu do tej grupy osoby posiadające zawód *technik mechanik* oraz 29,0% osoby posiadające zawód *technik rolnictwa i pokrewni*.

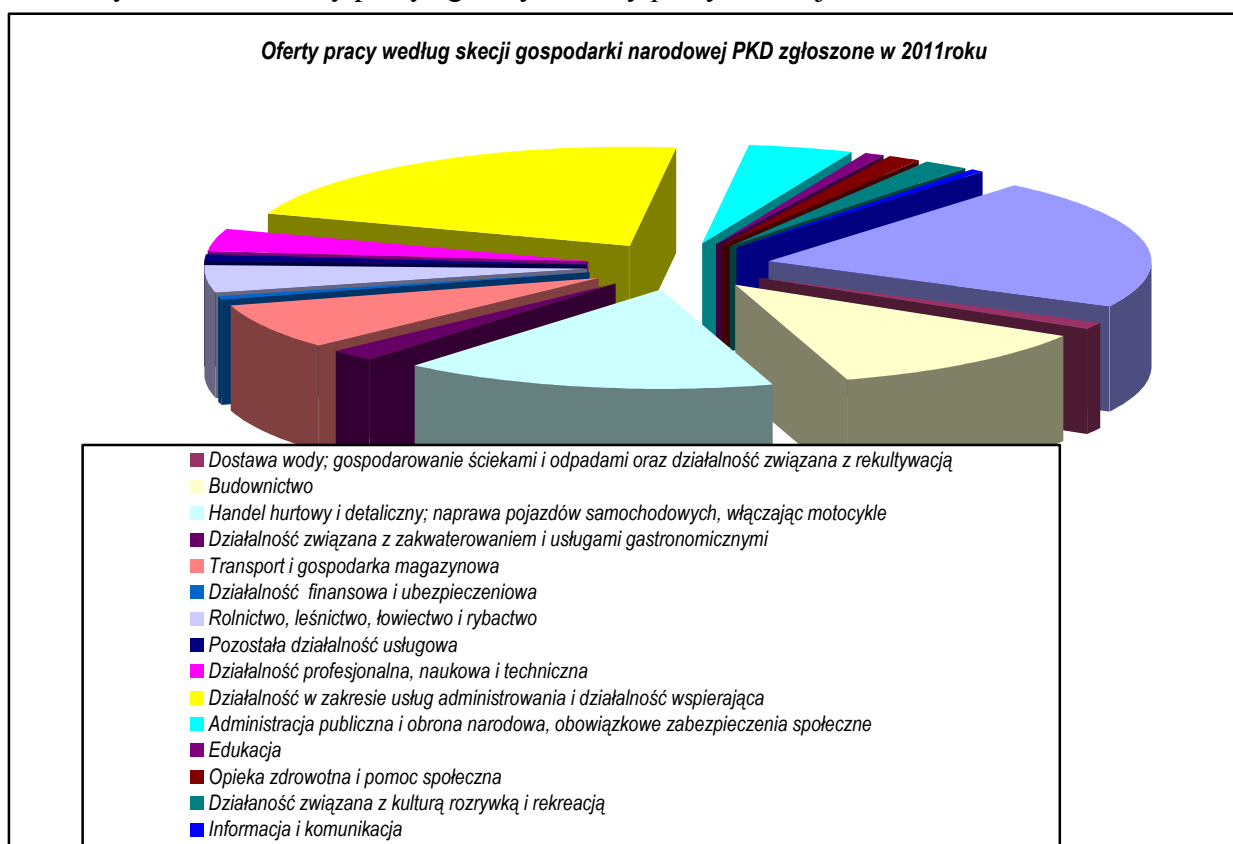
Grupa duża *pracownicy usług osobistych* to przede wszystkim osoby posiadające zawód *kucharz* 41,9% napływu do tej grupy i osoby posiadające zawód *fryzjer* 26,3%.

### 3. ANALIZA OFERT PRACY

W analizowanym okresie Powiatowy Urząd Pracy w Sochaczewie pozyskał ogółem 1336 ofert pracy tj. o 148 ofert mniej niż w 2010 roku. Spośród ofert będących w dyspozycji urzędu 9,0% ofert pracy pochodziło z zakładów sektora publicznego tj. o 44,6% ofert pracy mniej niż w 2010 r. Na zaistniałą sytuację niewątpliwie miał wpływ brak ofert pracy subsydiowanej przyczyną czego były ograniczone środki finansowe. Możliwość organizowania w niewielkim zakresie robót publicznych i staży. Na 1 ofertę pracy przypadało ponad 2,7 bezrobotnych.

#### 3.1 Napływ ofert pracy według sekcji działalności gospodarczej (według PKD)

W badanym okresie oferty pracy zgłosiły zakłady pracy w sekcjach:



Nie zgłoszono ofert pracy w sekcjach:

- Górnictwo i wydobywanie;
- Działalność związana z obsługą rynku nieruchomości;
- Gospodarstwa domowe zatrudniające pracowników; gospodarstwa domowe produkujące wyroby i świadczące usługi na własne potrzeby
- Organizacje i zespoły eksterytorialne;
- Wytwarzanie i zaopatrywanie w energię elektryczną, gaz, parę wodną, gorącą wodę i powietrze do układów klimatyzacyjnych.

### 3.2 Analiza napływu ofert pracy według grup zawodów i specjalności

W 2011 roku liczba zgłoszonych ofert pracy na poziomie dużych grup zawodów kształtowała się następująco:

Kod zawodu	Nazwa zawodu	Liczba ofert pracy	% do ogółu zgłoszonych ofert
93	Robotnicy pomocniczy w górnictwie, przemyśle, budownictwie i transporcie	262	19,6
43	Pracownicy do spraw finansowo-statystycznych i ewidencji materiałowej	210	15,7
83	Kierowcy i operatorzy pojazdów	113	8,4
52	Sprzedawcy i pokrewni	90	6,7
51	Pracownicy usług osobistych	74	5,5
72	Robotnicy obróbki metali, mechanicy maszyn i urządzeń i pokrewni	71	5,3
24	Specjaliści do spraw ekonomicznych i zarządzania	69	5,2
41	Sekretarki, operatorzy urządzeń biurowych i pokrewni	65	4,9
61	Rolnicy produkcji towarowej	58	4,3
33	Średni personel do spraw biznesu i administracji	51	3,8
71	Robotnicy budowlani i pokrewni (z wyłączeniem elektryków)	48	3,6
91	Pomoce domowe i sprzątaczk	44	3,3
81	Operatorzy maszyn i urządzeń wydobywczych i przetwórczych	29	2,2
54	Pracownicy usług ochrony	26	1,9
75	Robotnicy w przetwórstwie spożywczym, obróbce drewna, produkcji wyrobów tekstylnych i pokrewni	23	1,7
21	Specjaliści nauk fizycznych, matematycznych i technicznych	16	1,2
31	Średni personel nauk fizycznych, chemicznych i technicznych	13	0,9
74	Elektrycy i elektronicy	13	0,9
96	Ładowacze nieczystości i inni pracownicy przy pracach prostych	11	0,8
42	Pracownicy obsługi klienta	9	0,7
12	Kierownicy do spraw zarządzania i handlu	6	0,4
44	Pozostali pracownicy obsługi biura	6	0,4
23	Specjaliści nauczania i wychowania	5	0,4

<b>94</b>	Pracownicy pomocniczy przygotowujący posiłki	<b>5</b>	<b>0,4</b>
<b>11</b>	Przedstawiciele władz publicznych, wyżsi urzędnicy i dyrektorzy generalni	<b>3</b>	<b>0,2</b>
<b>22</b>	Specjaliści do spraw zdrowia	<b>3</b>	<b>0,2</b>
<b>32</b>	Średni personel do spraw zdrowia	<b>3</b>	<b>0,2</b>
<b>34</b>	Średni personel z dziedziny prawa, spraw społecznych, kultury i pokrewne	<b>3</b>	<b>0,2</b>
<b>13</b>	Kierownicy do spraw produkcji i usług	<b>2</b>	<b>0,1</b>
<b>35</b>	Technicy informatycy	<b>2</b>	<b>0,1</b>
<b>26</b>	Specjaliści z dziedziny prawa, dziedzin społecznych i kultury	<b>1</b>	<b>0,07</b>
<b>53</b>	Pracownicy opieki osobistej i pokrewni	<b>1</b>	<b>0,07</b>
<b>73</b>	Rzemieślnicy i robotnicy poligraficzni	<b>1</b>	<b>0,07</b>

*Źródło: T-II/P-3 Oferty pracy wg zawodów w powiecie sochaczewskim w 2011 roku*

Wśród grupy *dużej robotnicy pomocniczy w górnictwie, przemyśle, budownictwie i transporcie* oferty pracy na stanowisko *pakowacz* stanowiły 59,5% ofert w tej grupie. W grupie *dużej pracownicy do spraw finansowo-statystycznych i ewidencji materiałowej* oferty zgłaszano głównie dla *magazynierzy i pokrewni* 77,1%, w grupie *sprzedawcy i pokrewni* 84,4% stanowiły oferty pracy dla *sprzedawcy sklepowi (ekspedienci)*. W grupie *pracownicy usług osobistych* 71,6% stanowiły oferty pracy dla *gospodarze budynków*.

W zawodach, w których w 2011 roku zarejestrowano najwięcej bezrobotnych, liczba pozyskanych ofert kształtowała się następująco :

<b>Kod zawodu</b>	<b>Nazwa zawodu</b>	<b>Liczba osób</b>	<b>Liczba ofert pracy</b>
<b>522301</b>	Sprzedawca	<b>228</b>	<b>71</b>
<b>331403</b>	Technik ekonomista	<b>197</b>	<b>0</b>
<b>722204</b>	Ślusarz	<b>153</b>	<b>8</b>
<b>753105</b>	Krawiec	<b>97</b>	<b>3</b>
<b>263102</b>	Ekonomista	<b>91</b>	<b>0</b>
<b>311504</b>	Technik mechanik	<b>88</b>	<b>1</b>
<b>512001</b>	Kucharz	<b>85</b>	<b>9</b>
<b>432103</b>	Magazynier	<b>82</b>	<b>162</b>
<b>514101</b>	Fryzjer	<b>70</b>	<b>3</b>

<b>932101</b>	Pakowacz	<b>68</b>	<b>156</b>
<b>314205</b>	Technik ogrodnik	<b>66</b>	<b>0</b>
<b>933304</b>	Robotnik magazynowy	<b>62</b>	<b>0</b>
<b>723307</b>	Mechanik maszyn i urządzeń przemysłowych	<b>58</b>	<b>2</b>
<b>322002</b>	Technik żywienia i gospodarstwa domowego	<b>55</b>	<b>0</b>
<b>931301</b>	Robotnik budowlany	<b>54</b>	<b>85</b>
<b>331402</b>	Technik agrobiznesu	<b>49</b>	<b>0</b>
<b>515303</b>	Robotnik gospodarczy	<b>49</b>	<b>53</b>
<b>711202</b>	Murarz	<b>45</b>	<b>17</b>
<b>722314</b>	Tokarz w metalu	<b>45</b>	<b>2</b>
<b>723103</b>	Mechanik pojazdów samochodowych	<b>45</b>	<b>7</b>
<b>751201</b>	Cukiernik	<b>45</b>	<b>0</b>
<b>932911</b>	Robotnik pomocniczy w przemyśle przetwórczym	<b>45</b>	<b>0</b>
<b>834103</b>	Mechanik - operator pojazdów i maszyn rolniczych	<b>43</b>	<b>0</b>
<b>753303</b>	Szwaczka	<b>37</b>	<b>15</b>
<b>411090</b>	Pozostali pracownicy obsługi biurowej	<b>34</b>	<b>57</b>
<b>512002</b>	Kucharz małej gastronomii	<b>34</b>	<b>0</b>
<b>723105</b>	Mechanik samochodów osobowych	<b>34</b>	<b>6</b>
<b>311408</b>	Technik elektronik	<b>33</b>	<b>1</b>
<b>751204</b>	Piekarz	<b>33</b>	<b>1</b>
<b>723304</b>	Mechanik maszyn i urządzeń do obróbki metali	<b>32</b>	<b>0</b>
<b>611104</b>	Rolnik upraw polowych	<b>31</b>	<b>53</b>
<b>911207</b>	Sprzątaczką biurowa	<b>30</b>	<b>22</b>
<b>721306</b>	Błacharz samochodowy	<b>27</b>	<b>5</b>
<b>422402</b>	Technik hotelarstwa	<b>26</b>	<b>0</b>

<b>411004</b>	Technik prac biurowych	<b>25</b>	<b>5</b>
<b>821304</b>	Monter podzespołów i zespołów elektronicznych	<b>25</b>	<b>0</b>
<b>513101</b>	Kelner	<b>24</b>	<b>5</b>
<b>741203</b>	Elektromechanik pojazdów samochodowych	<b>23</b>	<b>0</b>
<b>611390</b>	Pozostali ogrodnicy	<b>22</b>	<b>0</b>
<b>752205</b>	Stolarz	<b>21</b>	<b>0</b>
<b>351203</b>	Technik informatyk	<b>20</b>	<b>1</b>

*Źródło: T-II/P-2 Napływ bezrobotnych wg zawodów w powiecie sochaczewskim w 2011 roku*

*Źródło: T-II/P-3 Oferty pracy wg zawodów w powiecie sochaczewskim w 2011 roku*



#### **4. ANALIZA ZAWODÓW DEFICYTOWYCH I NADWYŻKOWYCH WEDŁUG GRUP ZAWODÓW I SPECJALNOŚCI**

**zawody o wskaźniku > 1,1 to zawody deficytowe,**

**zawody o wskaźniku mieszczącym się w przedziale <0,9; 1,1> to zawody zrównoważone,**

**zawody o wskaźniku < 0,9 to zawody nadwyżkowe.**

Źródłem do określenia stopnia deficytu albo nadwyżki określonego zawodu jest raport T-II/P-4 „Zawody deficytowe i nadwyżkowe w powiecie sochaczewskim w 2011 roku”, wygenerowany z aplikacji MZ.

##### **Grupa zawodów nadwyżkowych**

Analizując wielkość wskaźnika ( $W_{n,II}^k < 0,9$ ) należy stwierdzić, że w analizowanym okresie w powiecie sochaczewskim **do zawodów nadwyżkowych należało 58 zawodów** .

<b>Lp.</b>	<b>Nazwa zawodu</b>	<b>Wskaźnik intensywności nadwyżki (deficytu) zawodów</b>
1	Pomoc kuchenna	<b>0,8333</b>
2	Sprzątaczką biurową	<b>0,7333</b>
3	Kasjer handlowy	<b>0,6667</b>
4	Monter instalacji wentylacyjnych i klimatyzacyjnych	<b>0,6667</b>
5	Monter instalacji i urządzeń telekomunikacyjnych (telemonter)	<b>0,6667</b>
6	Prasowaczka ręczna	<b>0,6667</b>
7	Sprzedawca w stacji paliw	<b>0,6</b>
8	Dozorca	<b>0,5714</b>
9	Specjalista kontroli jakości	<b>0,5</b>
10	Dziennikarz	<b>0,5</b>
11	Kontroler jakości wyrobów mechanicznych	<b>0,5</b>
12	Kasjer bankowy	<b>0,5</b>
13	Asystent do spraw księgowości	<b>0,5</b>

14	Cieśla	<b>0,5</b>
15	Brukarz	<b>0,5</b>
16	Mechanik samochodów ciężarowych	<b>0,5</b>
17	Krojczy	<b>0,5</b>
18	Szwaczka	<b>0,4054</b>
19	Murarz	<b>0,3778</b>
20	Lekarz weterynarii	<b>0,3333</b>
21	Pozostali specjaliści do spraw administracji i rozwoju	<b>0,3333</b>
22	Pracownik socjalny	<b>0,3333</b>
23	Monter sieci wodnych i kanalizacyjnych	<b>0,3333</b>
24	Blacharz	<b>0,3333</b>
25	Elektromechanik urządzeń chłodniczych	<b>0,3333</b>
26	Sprzedawca	<b>0,3114</b>
27	Księgowy	<b>0,25</b>
28	Spedytor	<b>0,25</b>
29	Sekretarka	<b>0,25</b>
30	Lakiernik samochodowy	<b>0,25</b>
31	Kierowca ciągnika rolniczego	<b>0,25</b>
32	Robotnik drogowy	<b>0,25</b>
33	Kelner	<b>0,2083</b>
34	Specjalista do spraw logistyki	<b>0,2</b>
35	Technik prac biurowych	<b>0,2</b>
36	Fryzjer damski	<b>0,2</b>
37	Monter instalacji i urządzeń sanitarnych	<b>0,2</b>
38	Technik handlowiec	<b>0,1875</b>

39	Blacharz samochodowy	<b>0,1852</b>
40	Hydraulik	<b>0,1765</b>
41	Malarz budowlany	<b>0,1765</b>
42	Mechanik samochodów osobowych	<b>0,1765</b>
43	Nauczyciel nauczania początkowego	<b>0,1667</b>
44	Pedagog	<b>0,1667</b>
45	Mechanik pojazdów samochodowych	<b>0,1556</b>
46	Frezer	<b>0,1111</b>
47	Kucharz	<b>0,1059</b>
48	Spawacz ręczny gazowy	<b>0,0714</b>
49	Ślusarz	<b>0,0523</b>
50	Technik informatyk	<b>0,05</b>
51	Tokarz w metalu	<b>0,0444</b>
52	Mechanik maszyn i urządzeń przemysłowych	<b>0,0345</b>
53	Krawiec	<b>0,0309</b>
54	Technik elektronik	<b>0,0303</b>
55	Piekarz	<b>0,0303</b>
56	Fryzjer	<b>0,0286</b>
57	Robotnik magazynowy	<b>0,0161</b>
58	Technik mechanik	<b>0,0114</b>

*Źródło: T-II/P-4 Zawody deficytowe i nadwyżkowe w powiecie sochaczewskim w 2011 roku*

### Grupa zawodów zrównoważonych

Zawody zrównoważone ( $0,9 < W_{n,II}^k < 1,1$ ) wykazujące jak sama nazwa mówi równowagę w zakresie popytu i podaży pracy dotyczą **15 zawodów**.

Lp.	Nazwa zawodu	Wskaźnik intensywności nadwyżki (deficytu) zawodów
1	Kierownik budowy	1
2	Inżynier budownictwa - budownictwo ogólne	1
3	Grafik komputerowy multimedialny	1
4	Pielęgniarka	1
5	Technik mechanik maszyn i urządzeń	1
6	Terapeuta zajęciowy	1
7	Inspektor kontroli handlu i usług	1
8	Bibliotekarz	1
9	Animator kultury	1
10	Fakturzystka	1
11	Listonosz	1
12	Kasjer w zakładzie pracy	1
13	Telemarketer	1
14	Sanitariusz szpitalny	1
15	Tokarz w drewnie	1

*Źródło: T-II/P-4 Zawody deficytowe i nadwyżkowe w powiecie sochaczewskim w 2011 roku*

### **Grupa zawodów deficytowych**

Wskaźnik  $W_{n,II}^k > 1,1$  wskazuje na zawody deficytowe, wśród których wyróżnić można zawody o największej wartości współczynnika intensywności deficytu tj. MAX. Wskaźnik określony jako MAX oznacza, że w danym zawodzie złożono oferty pracy w 2011 roku, ale w ewidencji Powiatowego Urzędu Pracy w Sochaczewie nie figurowały osoby bezrobotne posiadające taki zawód.

Sytuacja ta dotyczyła ogółem **84 zawodów w tym, 50 zawodów z MAX** wskaźnikiem deficytu.

<b>Lp.</b>	<b>Nazwa zawodu</b>	<b>Wskaźnik intensywności nadwyżki (deficytu) zawodów</b>
1	Dyrektor finansowy	<b>MAX</b>
2	Pozostali dyrektorzy generalni i wykonawczy	<b>MAX</b>
3	Główny księgowy	<b>MAX</b>
4	Kierownik działu administracyjno-gospodarczego	<b>MAX</b>
5	Kierownik agencji reklamowej	<b>MAX</b>
6	Kierownik magazynu	<b>MAX</b>
7	Pozostali inżynierowie do spraw przemysłu i produkcji	<b>MAX</b>
8	Pozostali inżynierowie inżynierii środowiska	<b>MAX</b>
9	Inżynier mechanik - technologia mechaniczna	<b>MAX</b>
10	Inżynier spawalnik	<b>MAX</b>
11	Pozostali kartografowie i geodeci	<b>MAX</b>
12	Nauczyciel akademicki - nauki teologiczne	<b>MAX</b>
13	Instruktor tańca	<b>MAX</b>
14	Negocjator biznesowy	<b>MAX</b>
15	Inspektor pracy	<b>MAX</b>
16	Diagnosta uprawniony do wykonywania badań technicznych pojazdów	<b>MAX</b>
17	Pozostali mistrzowie produkcji w przemyśle przetwórczym	<b>MAX</b>

18	Operator (maszynista) stacji pomp	<b>MAX</b>
19	Operator urządzeń oczyszczania ścieków	<b>MAX</b>
20	Agent do spraw zakupów	<b>MAX</b>
21	Pozostali pośrednicy handlowi	<b>MAX</b>
22	Sekretarka medyczna	<b>MAX</b>
23	Technik kryminalistyki	<b>MAX</b>
24	Projektant stron internetowych (webmaster)	<b>MAX</b>
25	Administrator nieruchomości	<b>MAX</b>
26	Inkasent	<b>MAX</b>
27	Rejestratorka medyczna	<b>MAX</b>
28	Asystent do spraw wydawniczych	<b>MAX</b>
29	Pracownik solarium	<b>MAX</b>
30	Instruktor nauki jazdy	<b>MAX</b>
31	Sprzedawca uliczny żywności	<b>MAX</b>
32	Kierownik stoiska w markecie	<b>MAX</b>
33	Sprzedawca w branży przemysłowej	<b>MAX</b>
34	Sprzedawca w branży spożywczej	<b>MAX</b>
35	Monter / składacz okien	<b>MAX</b>
36	Pozostali mechanicy pojazdów samochodowych	<b>MAX</b>
37	Mechanik / konserwator urządzeń do napełniania i opróżniania zbiorników	<b>MAX</b>
38	Wytwórca galanterii	<b>MAX</b>
39	Pilarz	<b>MAX</b>
40	Pozostali krawcy, kuśnierze, kapelusznicy i pokrewni	<b>MAX</b>
41	Operator ładowarki	<b>MAX</b>
42	Szlifierz kamienia	<b>MAX</b>

43	Wulkanizator	<b>MAX</b>
44	Kierowca autobusu	<b>MAX</b>
45	Kierowca ciągnika siodłowego	<b>MAX</b>
46	Operator żurawia jezdniowego	<b>MAX</b>
47	Pozostałe pomoce i sprzętaczk biurowe, hotelowe i podobne	<b>MAX</b>
48	Pomocnik lakiernika	<b>MAX</b>
49	Pomocnik mechanika	<b>MAX</b>
50	Pracownik prac dorywczych	<b>MAX</b>
51	Pozostali spawacze i pokrewni	<b>30</b>
52	Pozostali magazynierzy i pokrewni	<b>15,3333</b>
53	Pracownik ochrony fizycznej bez licencji	<b>13</b>
54	Specjalista do spraw sprzedaży	<b>9</b>
55	Tynkarz	<b>8</b>
56	Rolnik	<b>5,3</b>
57	Operator maszyn i urządzeń do produkcji okien z tworzyw sztucznych	<b>5</b>
58	Pozostali pracownicy przy pracach prostych gdzie indziej niesklasyfikowani	<b>5</b>
59	Operator koparki	<b>4,5</b>
60	Kierowca samochodu osobowego	<b>4</b>
61	Kierowca samochodu ciężarowego	<b>3,9412</b>
62	Elektryk	<b>3,3333</b>
63	Kierowca samochodu dostawczego	<b>3,2857</b>
64	Inżynier organizacji i planowania produkcji	<b>3</b>
65	Operator koparko - ładowarki	<b>3</b>
66	Operator maszyn do lakierowania i laminowania przetworów papierowych	<b>3</b>
67	Sprzątaczk pojazdów	<b>3</b>

68	Pozostali robotnicy przy pracach prostych w przemyśle	<b>3</b>
69	Przedstawiciel handlowy	<b>2,5556</b>
70	Pakowacz	<b>2,2941</b>
71	Opiekunka dziecięca	<b>2</b>
72	Doradca klienta	<b>2</b>
73	Głazurnik	<b>2</b>
74	Pozostali ślusarze i pokrewni	<b>2</b>
75	Operator spycharki	<b>2</b>
76	Pozostali maszyniści i operatorzy maszyn i urządzeń dźwigowo-transportowych i pokrewni	<b>2</b>
77	Magazynier	<b>1,9756</b>
78	Pozostali pracownicy obsługi biurowej	<b>1,6765</b>
79	Ogrodnik	<b>1,6667</b>
80	Robotnik budowlany	<b>1,5741</b>
81	Asystent usług pocztowych	<b>1,5</b>
82	Monter płyt kartonowo - gipsowych	<b>1,5</b>
83	Zaopatrzeniowiec	<b>1,3333</b>
84	Robotnik gospodarczy	<b>1,0816</b>

*Źródło: T-II/P-4 Zawody deficytowe i nadwyżkowe w powiecie sochaczewskim w 2011 roku*



## 5. WNIOSKI

Powyższe opracowanie „Ranking zawodów deficytowych i nadwyżkowych” to próba określenia zawodów, na które istnieje popyt oraz tych, które występują na rynku pracy nadwyżkowo.

Opracowany Monitoring poprzez wskazanie zawodów deficytowych i nadwyżkowych może stać się źródłem informacji do bieżącej koordynacji szkolenia bezrobotnych oraz kształcenia zawodowego z potrzebami rynku pracy, usprawnienia poradnictwa zawodowego i pośrednictwa pracy.

Sporządzony monitoring zawodów deficytowych i nadwyżkowych według metodologii zawartej w Zaleceniach pozwala dostrzec pewne tendencje jakie wystąpiły w badanym okresie w obszarze rynku pracy powiatu sochaczewskiego, a mianowicie:

- **wzrost bezrobocia**

porównując do stanu na dzień 31.12.2010 r. liczba bezrobotnych zarejestrowanych na dzień 1.12.2011r. była wyższa o 309 osób i wynosiła 3684 osoby, stopa bezrobocia wzrosła (z 9,9% w grudniu 2010 r. do 10,8% w grudniu 2011 r.)

### **Spośród osób figurujących w rejestrach tut. Urzędu:**

- 596 osób posiadało prawo do zasiłku tj.16,2% ogółu bezrobotnych wzrost, o 1,1p.p w stosunku do analogicznego okresu 2010 r.,
- 2625 osób poprzednio pracujących, tj.71,2% ogółu bezrobotnych na tym samym poziomie,
- 13 osób zwolnionych z przyczyn dotyczących zakładu pracy, tj.0,3% ogółu bezrobotnych spadek, o 0,8p.p,
- 116 osób bezrobotnych niepełnosprawnych, tj.3,1% ogółu bezrobotnych na tym samym poziomie,
- 1994 osoby bezrobotne zamieszkałe na wsi, tj. 54,1% ogółu bezrobotnych spadek, o 2,3p.p.,
- 21 osób posiadających gospodarstwo rolne,
- 207 osób zarejestrowanych w okresie 12 miesięcy od dnia ukończenia nauki wzrost, o 103 osoby,
- najwięcej bezrobotnych 1062 to osoby w przedziale wiekowym 25 – 34 lata wzrost, o 94 osoby,
- najmniejszą grupę 93 osób stanowili bezrobotni w wieku 60 - 64 lata,
- największy udział w strukturze bezrobotnych mieli bezrobotni z wykształceniem zasadniczym zawodowym 1073 osoby wzrost, o 108 osób,
- najwięcej bezrobotnych tj.22,7% figurowało w ewidencji tut. urzędu przez okres 6 – 12 miesięcy wzrost w tej grupie bezrobotnych ,o 1p.p.,
- 12,6% zarejestrowanych osób pozostawało bez pracy powyżej 24 miesięcy wzrost, o 3,7p.p.,

### **najwięcej ofert pracy zgłoszono w zawodach:**

magazynier	162
pakowacz	156
robotnik budowlany	85

sprzedawca	71
kierowca samochodu ciężarowego	67
pozostali pracownicy obsługi biurowej	57
negocjator biznesowy	56
robotnik gospodarczy	53
rolnik	53
pozostali magazynierzy i pokrewni	46
pozostali spawacze i pokrewni	30
pracownik ochrony fizycznej bez licencji	26
przedstawiciel handlowy	23
kierowca samochodu dostawczego	23
sprzątaczką biurową	22
murarz	17
pozostałe pomoce i sprzątaczkę biurowe, hotelowe i podobne	17
szwaczka	15
pozostali robotnicy przy pracach prostych w przemyśle	12
pozostali pośrednicy handlowi	11
elektryk	10

Z przeprowadzonej analizy danych zawartych w T-I/P-4 Zawody deficytowe i nadwyżkowe w powiecie sochaczewskim w 2011 roku oraz T-I/P-6 Ranking zawodów deficytowych i nadwyżkowych w powiecie sochaczewskim w 2011 roku wynika, że w badanym okresie wystąpiły:

- 58 zawodów nadwyżkowych,
- 15 zawodów zrównoważonych,
- 84 zawodów deficytowych w tym, 50 zawodów z MAX wskaźnikiem deficytu.

Jednakże należy stwierdzić, że przeprowadzona analiza zawodów deficytowych i nadwyżkowych w oparciu o statystykę rynku pracy nie jest w stanie określić rzeczywistej skali zjawiska. Wynika to z faktu, że nie wszystkie wolne miejsca pracy zgłaszane są przez pracodawców do urzędu pracy, funkcjonując na tzw. ukrytym rynku pracy.

Wyciągnięcie odpowiednich wniosków z niniejszego opracowania, a także z obserwowanych procesów zachodzących w gospodarce przez służby odpowiedzialne za edukację może spowodować ograniczenie bezrobocia wśród młodzieży i absolwentów.

*Opracowała*  
**Hanna Kaźmierczak**  
 p.o. Kierownika Centrum Aktywizacji Zawodowej

